



GEBRAUCHSANWEISUNG FÜR SENDEUR UND EMPFÄNGER

GARANTIE

DINUY leistet gegenüber dem Verbraucher Garantie für dieses Gerät, für den Zeitraum von 3 Jahren, auf Fertigungsmängel jeder Art. Diese Garantie gilt nur bei Vorlage dieses Belegs, des Kaufbons oder der Kaufrechnung.

Verkaufsdatum:

Stempel des Händlers:



INSTRUCTIONS MANUAL FOR THE WIRE-FREE DOORCHIME KIT

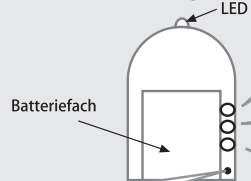
GUARANTEE

DINUY guarantees this product for 3 years for any manufacturing defect. Present this receipt together with the invoice to validate the warranty.

Date of purchase:

Stamp:

Rückseite der Klingel:



Ein- und Ausschaltung

Beim Einschalten bleibt das Display ca. 1 Sekunde beleuchtet. Beim Ausschalten blinkt es.

Lautstärke

Es können 4 verschiedene Lautstärken eingestellt werden. Bei der Ausschaltung werden Klingel und Lautstärke zurückgestellt. Nach dem Einschalten wird wieder auf die maximale Lautstärke.

Lernen / Löschen von Codes

Der Lernvorgang zwischen Taste und Klingel wird werkseitig ausgeführt. Wenn ein neuer, zusätzlicher Sender (EM HEB 001) oder eine zusätzliche Klingel (TI HEB BAT) installiert werden soll, dann muss das Lernen dieser Vorrichtungen zusammen mit den bereits installierten Vorrichtungen nach den der Taste oder der Klingel beiliegenden Anweisungen erfolgen.

Falls der Lernvorgang für die gesamte Anlage ausgeführt werden muss, gehen Sie wie folgt vor:

- 1 Batterie mit der angegebenen Polarität korrekt einsetzen.
- 2 Klingel einschalten. Mit einem spitzen Gegenstand einen kurzen Druck in der Öffnung „Lernen“ (1 Sek.) ausführen. Von diesem Augenblick an bleibt die LED-Anzeige 30 Sekunden lang ständig beleuchtet und die Empfänger Klingel ist in dieser Zeitspanne zur Aufnahme des Sendercodes bereit.
- 3 Taste drücken, bis die Klingel ertönt. Dies bedeutet, dass der Lernvorgang erfolgreich abgelaufen ist. Automatisch wird dann in die Normalbetriebsart geschaltet.
- 4 Sollte der Vorgang nach Ablauf der 30 Sekunden nicht stattgefunden haben, diesen wiederholen.

CODES LÖSCHEN. - Zum Löschen erlernter Codes muss die Öffnung „Lernen/Löschen von Codes“ mit einem spitzen Gegenstand mehr als 4 Sekunden lang gedrückt werden. Sind die Codes gelöscht, so blinkt die LED doppelt und zeigt damit an, dass der Vorgang korrekt ausgeführt wurde.

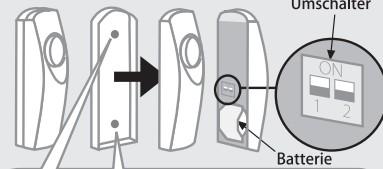
KONFORMITÄTserklärung

Der Anmelder **ANDONI ASURMENDI GARCIA** als GESCHÄFTSFÜHRER, Poligono Industrial Alto de Arretxe. C/Auzolan 2, Telefon-Nr. 943 627988, Telefax 943 625764, E-Mail andoni@dinuy.com. Personalausweis Nr. 15.238.733, erklärt unter seiner ausschließlichen Verantwortung, dass die Anlage **RADIOSENDER FÜR KLINGEL und HELIOS-KLINGEL**, hergestellt von der Firma DINUY, S.A. unter der Markenbezeichnung DINUY, Ausführungen **EM HEB BAT und TI HEB BAT**, den Richtlinien über Niederspannung (2006/95/EC), elektromagnetische Vereinbarkeit (2004/108/EC) und der Richtlinie 1999/5/EC über Funkanlagen und Endgeräte für Telekommunikation und gegenseitige Konformitätskennung entsprechen.

Irún, den 19. Februar 2009

gez. Andoni Asurmendi

Sendertaste:



Die Sendertaste kann in Außen- oder Innenbereichen angeordnet werden, darf jedoch keinesfalls auf einer Metallfläche installiert werden. Das Gerät kann auch an Türrahmen oder an einer Wand mit zwei Schrauben befestigt werden.

Melodienwahl

Wählbar sind 32 verschiedene Melodien.

Beispiele verschiedener Melodiekonfigurationen:

- Bei einer Klingel mit einem oder mehreren Tasten (bis max. 30) erklingt die gleiche Melodie für jeden Sender:



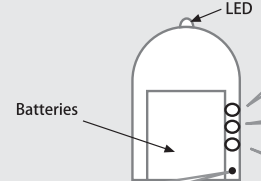
- Bei einer Klingel mit mehreren Tasten und einer anderen Melodie für jede Taste:
Folgende Operationen sind für jeden Sender einzeln auszuführen.



- Bei einer oder mehreren Tasten (max. 30) erklingt bei jedem Druck auf eine dieser Tasten eine andere Melodie:



Back of the doorchime:



Turning ON/OFF

When turning-on the doorchime, the led keeps on lighting for 1 second approximately. When turning off the led flashes.

Volume

4 different levels can be adjusted. When the doorchime is turned-off, the volume level is reset, returning to its maximum level when turning-on it again.

Learning / Code erasing

The learning process between the pushbutton and the doorchime is already adjusted from factory. To install a new extra transmitter (EM HEB 001) or an extra doorchime (TI HEB BAT) along with the already installed, a new codification process must be done following the instructions attached to any of the purchased product.

New codification process if needed:

- 1 Place the batteries according to the indicated polarity (+/-).
- 2 Turn-on the doorchime and, with the help of a thin point, do a short pulsation (1sec) in the "learning/erasing" hole. From that moment, and for 30sec, the led will keep turned-on and the doorchime will be ready to receive the transmitter's code during that time.
- 3 Press the pushbutton until the doorchime sounds. This will indicate that the learning process has been done correctly. After it the doorchime will go automatically to its normal mode.
- 4 In case that more than 30seconds had gone by without doing the process, repeat the procedure.

Code Erasing If is required to erase the learned codes, it is necessary to press the "learning/erasing" hole with a thin point for more than 4sec. When the code is erased, the led will flash twice, showing that the process has been done correctly.

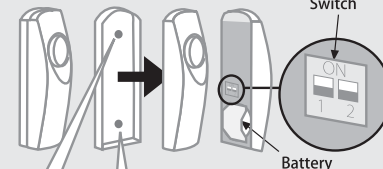
DECLARATION OF CONFORMITY CE

The declarant: **ANDONI ASURMENDI GARCIA**, as MANAGING DIRECTOR, placed in: Calle Auzolan nº2. Telephone:+34 943 627988 Fax:+34 943 625764 E-Mail: andoni@dinuy.com D.N.I.:15.238.733 Declares, under its own responsibility that the kit composed by a: **BELL PUSH TRANSMITTER FOR WIREFREE DOORCHIME and a wirefree DOORCHIME HELIOS** manufactured by: DINUY, S.A. brand: DINUY models: **EM HEB 001 and TI HEB BAT** is manufactured according to the Low Tension Directive (2006/95/EC), to the Electromagnetic Compatibility Directive (2004/108/EC) and to the Directive 1999/5/EC for radioelectric equipments and for telecommunication terminals equipments and its mutual conformity acknowledgment.

Signed. Andoni Asurmendi García.

Irún 2/19/2009

Transmitter pushbutton:



It can be installed outdoors or indoors, but never on a metallic surface. It can be fixed to the doorframe or wall with two screws.

Tune selector:

Up to 32 different tunes can be selected.

Different examples of tune setting:

- The same doorchime with one or several pushbuttons (up to 30 maximum), and for every transmitter the same tune sounds:



- The same doorchime with several pushbuttons and each transmitter plays a different tune:
Steps to be done with each transmitter:



- One or several pushbuttons (up to 30) and a different tune sounds when any of the pushbuttons is pushed:

